



Bezpieczeństwo na polowaniu indywidualnym w nocy

Polska – zasady, przepisy, dobre praktyki

Opracowanie: GRUPA BROŃ I BEZPIECZEŃSTWO
Związek Zawodowy “Wspólna Sprawa”

Czerwiec 2026





Definicja "Nocy" w Łowiectwie

- Zgodnie z przepisami, noc to okres doby zaczynający się **godzinę po zachodzie słońca** i kończący się **godzinę przed wschodem słońca**.
- *Godziny wschodu i zachodu słońca sprawdzaj dla konkretnej lokalizacji obwodu łowieckiego.*



Co potrzebne do polowania w nocy?

- Polowanie w nocy może odbywać się na:
- Dziki oraz drapieżniki: lisy, borsuki, kuny domowe, norki amerykańskie.
- Ptaki i ssaki należące do IGO (Inwazyjne Gatunki Obce) stwarzające zagrożenie.
- Gęsi i kaczki – wyłącznie na zlotach i przelotach.
- Wymagane wyposażenie: myśliwska broń palna z optyką, lornetka/noktowizja i latarka.
- Rekomendacja ZZWS. Termo/Noktowizyjne urządzenie obserwacyjne i luneta.



Identyfikacja celu w nocy

- Strzał dopuszczalny wyłącznie po osobistym, dokładnym rozpoznaniu zwierzyny oraz w warunkach gwarantujących skuteczność strzału i możliwość podniesienia strzelonej zwierzyny oraz bezpieczeństwo otoczenia.
- W nocy należy użyć lornetki lub noktowizora do weryfikacji celu oraz terenu na linii strzału.
- Zakaz strzelania do celów nierozpoznanych.



Kierunek strzału i tło

- Zakaz strzelania w kierunku osad i dróg publicznych.
- Nie strzela się do zwierzyny znajdującej się na szczytach wzniesień (brak kulochwyty).
- Zakaz strzału, jeśli na linii znajdują się ludzie, budynki lub pojazdy.
- Odległość od maszyn rolniczych min. 200 m.

BEZPIECZNE TŁO

W DÓŁ



Poruszanie w terenie z bronią

- Myśliwy polujący w nocy ma obowiązek znać dokładnie teren w rejonie polowania.
- Broń musi być rozładowana przy przejeżdżaniu przez tereny zabudowane.
- W obwodzie, gdzie nie masz upoważnienia, broń musi być rozładowana i w futerałe.
- Przy pokonywaniu rowów, płotów oraz wchodzeniu na ambonę, myśliwy musi usunąć naboje z komór.
- Naciąganie przyśpiesznika dopuszczalne dopiero po dokładnym rozpoznaniu zwierzyny i złożeniu się do strzału.
- Broń należy trzymać zawsze lufami skierowanymi w górę lub w dół podczas:
 - Ładowania i rozładowania.
 - Poruszania się w terenie.
 - Przerw w polowaniu i zajmowania miejsca w pojeździe.

Znajomość Terenu

Znajomość Broni

BLOS



Inni ludzie w łowisku

- Pamiętaj! Nigdy w łowisku nie jesteś sam!
- Oprócz ciebie są tam najprawdopodobniej inni Myśliwi, rolnicy, leśnicy, osoby postronne



Termowizja i noktowizja

Dopuszczalne w nocy przy polowaniu na: dziki, lisy, borsuki, kuny domowe, norki oraz IGO.

Ograniczenie to nie dotyczy urządzeń używanych do obserwacji.

OBSERWUJ

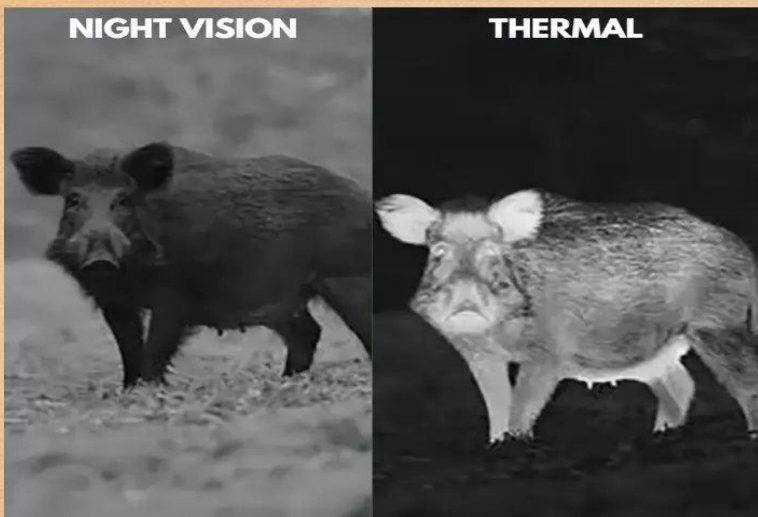
IDENTYFIKUJ

STRZELAJ PEWNIE



Termowizja i noktowizja

Prawidłowa identyfikacja celu :



DZIK

OBSERWUJ

IDENTYFIKUJ



LIS

STRZELAJ PEWNIE



Termowizja i noktowizja

Prawidłowa identyfikacja zwierzyny :



Dziki

OBSERWUJ



Locha z pasiakami

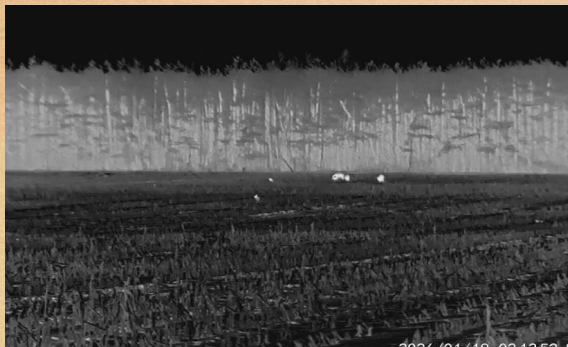
IDENTYFIKUJ

Działaj etycznie



Termowizja i noktowizja

Nieprawidłowa identyfikacja celu :



Nierozpoznany cel



Strzał w stronę budynków

ZADBAJ O BEZPIECZNY KULOCHWYT

UPEWNIJ SIE DO CZEGO STRZELASZ



Postępowanie po strzale

- Obserwuj reakcję
- Nie podchodź natychmiast
- Bądź gotowy na agresję rannego dzika
- W razie nie podniesienia zwierzyny w nocy, wynik strzału należy sprawdzić przy świetle dziennym.
- Poszukiwanie postrzałka zwierzyny grubej w obcym obwodzie wymaga zawiadomienia dzierżawcy w ciągu 12h.
- Poszukiwanie postrzałka zwierzyny grubej wymaga udziału ułożonego w tym celu psa.



Podsumowanie

PRIORYTET: BEZPIECZEŃSTWO



**Stawiaj
bezpieczeństwo
ponad pozyskanie**

100% IDENTYFIKACJI



**Strzał tylko przy 100%
pewności do czego
strzelasz i w jakim
kierunku**

ETYKA I ODPOWIEDZIALNOŚĆ



**Postępuj Etycznie
i odpowiedzialnie**